

# *Prévenir l'abandon scolaire précoce grâce à l'utilisation des TIC dans l'éducation*

*Projet de guide pratique sur la prévention de l'abandon scolaire précoce grâce à l'utilisation des TIC dans l'éducation*



Ook beschikbaar in het Nederlands: <http://www.elfe-eu.net/>

Também disponível em Português: <http://www.elfe-eu.net/>

Also available in English: <http://www.elfe-eu.net/>

Auch auf Deutsch verfügbar: <http://www.elfe-eu.net/>

También disponible en español con el título: <http://www.elfe-eu.net/>

K dispozícii tiež v slovenčine: <http://www.elfe-eu.net/>

Επίσης διαθέσιμο στα Ελληνικά: <http://www.elfe-eu.net/>

Også tilgængelig på dansk: <http://www.elfe-eu.net/>

также доступен на русском языке: <http://www.elfe-eu.net/>

***La reproduction partielle ou totale de cette publication est permise sans autorisation. Cependant, le nom du CSEE doit être mentionné et une copie de l'ouvrage ou du document doit être envoyée au Secrétariat du CSEE.***



Ce projet a été mené avec l'appui de la Commission européenne. Les informations contenues dans la présente publication expriment uniquement l'opinion de leur auteur. La Commission n'assume aucune responsabilité quant à l'utilisation qui pourrait être faite des présentes informations.

Publié par le Comité syndical européen de l'éducation - Bruxelles 2014



## Préambule

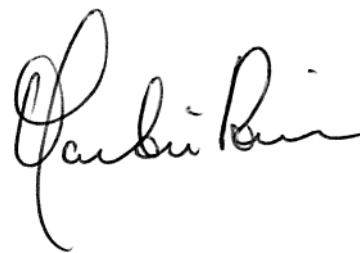
L'abandon scolaire précoce est un obstacle à l'égalité des chances dans la société. Les jeunes quittant précocement l'école s'exposent au chômage et voient s'amenuiser leurs chances de participer au processus démocratique. L'abandon scolaire précoce prive les jeunes de la possibilité de s'engager dans l'apprentissage tout au long de la vie, et leur fait courir le risque d'être exclus de la société. Pour la société dans son ensemble, cette situation constitue également une grande perte de potentiels.

C'est pourquoi le CSEE apporte son appui à l'objectif de l'Union européenne de ramener à 10% le taux d'abandon scolaire précoce d'ici 2020. Il est particulièrement important d'atteindre cet objectif pour que les étudiants qui sont confrontés à divers obstacles puissent terminer leur éducation. En période de crise économique, les étudiants issus de milieux socio-économiques faibles et d'autres groupes défavorisés s'exposent particulièrement au risque de ne pouvoir atteindre leur plein potentiel dans l'éducation.

Le projet dont il est question ici avait pour but d'étudier comment les technologies de l'information et de la communication (TIC) pourraient empêcher les étudiants de quitter l'école précocement. Les technologies numériques se rencontrent dans la plupart des aspects de la vie moderne. Le CSEE en est convaincu : elles sont une chance pour l'éducation car elles ont la potentialité de favoriser l'apprentissage tout au long de la vie et offrent des approches d'enseignement axées sur l'étudiant. Dans le cadre des précédents projets ELFE 1 et ELFE 2, le CSEE a étudié l'utilisation pédagogique des TIC dans l'éducation, en définissant la valeur ajoutée que ces technologies présentent pour l'enseignement comme pour l'apprentissage.

Le présent projet a pour caractéristique remarquable l'approche concrète qu'il suit. Divers établissements d'éducation, écoles et autorités responsables de l'éducation ont été visités dans quatre pays européens ; la parole a été donnée aux personnels de l'éducation et aux apprenants actifs dans ces établissements. Les résultats de ces entretiens ont fait l'objet d'échanges de vues à l'occasion d'un atelier et d'une conférence de clôture qui ont rassemblé les enseignants, leurs syndicats et les chercheurs ainsi que leurs partenaires : la Fédération européenne des employeurs de l'éducation (FEEE) et le Bureau d'organisation européen des syndicats d'élèves (OBESSU). C'est ainsi que le projet fournit certaines réponses à la question de savoir de quelle manière les technologies de l'information et de la communication sont susceptibles de combler le fossé qui sépare les étudiants exposés au risque d'exclusion de ceux qui sont pleinement intégrés dans l'éducation et la société considérée globalement.

Les données ainsi rassemblées sont à la base du guide pratique présenté dans les pages qui suivent et qui sera présenté à l'adoption du Comité du CSEE au printemps 2014. Il s'agit de conseiller et d'inspirer les syndicats d'enseignants et leurs membres, les écoles et les établissements de formation, les partenaires de l'éducation et les décideurs politiques quant à l'utilisation des TIC pour empêcher l'abandon scolaire précoce.



Martin Rømer  
Bruxelles, janvier 2014



## Table des matières

1	Vue d'ensemble du projet .....	6
1.1	Contexte dans lequel s'intègre le projet.....	6
1.2	Objectif du projet .....	8
1.3	Les partenaires au projet.....	9
1.4	Méthodologie .....	10
2	Activités menées dans le cadre du projet.....	12
2.1	Etudes de cas.....	12
2.2	Atelier .....	13
2.3	Conférence de clôture .....	14
3	Résultats des études de cas .....	15
3.1	Danemark .....	15
3.2	Pays-Bas.....	16
3.3	Portugal .....	17
3.4	Azerbaïdjan.....	19
4	Conclusions générales .....	20
5	Résultats de l'atelier et de la conférence finale: Projet de guide pratique .....	21
7	Publications et rapports.....	29
8	Partenaires associés .....	30

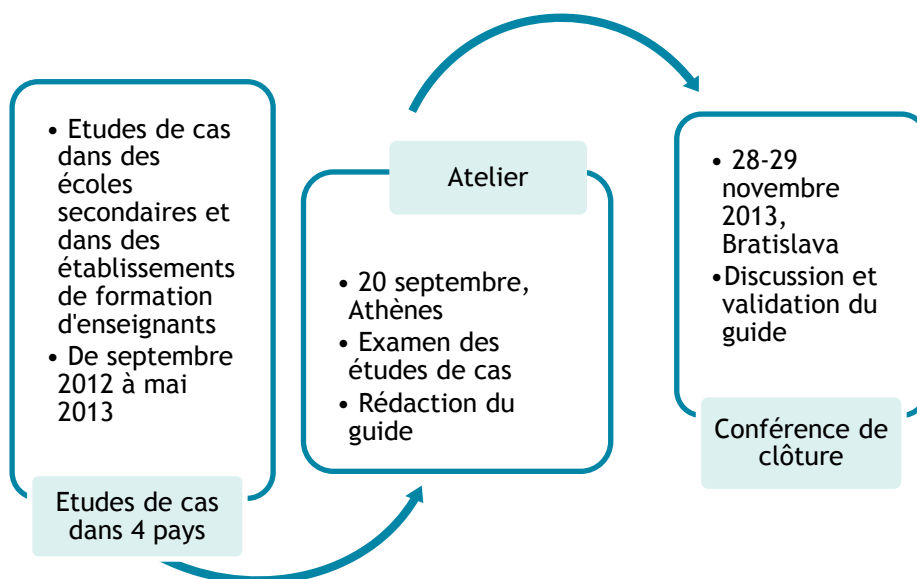
# 1 Vue d'ensemble du projet

Le projet du CSEE, *Les syndicats d'enseignants font de la prévention contre le décrochage scolaire précoce grâce à l'utilisation des TIC dans l'éducation*, dont il est question ici, établit le lien entre les incidences positives de l'utilisation des TIC dans l'éducation et le traitement du grave problème que constitue le décrochage scolaire précoce.

Spécifiquement, le projet entendait déterminer de quelle manière les TIC et les méthodes novatrices d'enseignement fondées sur ces technologies peuvent contribuer à rendre l'école à nouveau attirante pour ceux qui risquent de décrocher des schémas classiques d'éducation.

Il a analysé la manière dont les enseignants peuvent apporter leur appui aux potentialités des TIC pour combler le fossé qui sépare ce que ces jeunes vivent et apprennent à la maison de ce qu'ils apprennent à l'école.

Le projet s'est déroulé du 1er janvier 2011 au 30 avril 2014. Cette période a permis de mener à bien quatre études de cas dans divers établissements de formation des enseignants et autres écoles au Danemark, aux Pays-Bas, au Portugal et en Azerbaïdjan. Un atelier a ensuite permis la rédaction d'un guide pratique sur l'utilisation des TIC dans l'éducation afin de motiver les étudiants vis-à-vis de l'école ; ce document a ensuite fait l'objet d'une évaluation à l'occasion de la conférence de clôture. Il sera soumis à l'adoption du Comité du CSEE en avril 2014.



## 1.1 Contexte dans lequel s'intègre le projet

Le projet du CSEE doit être mis en rapport avec l'un des principaux objectifs de la stratégie de croissance *Europe 2020* de l'UE, qui s'étend sur dix ans. La **stratégie Europe 2020 a notamment pour objectif de ramener en dessous de**

**10% le taux de décrochage scolaire, et de porter à 40% le pourcentage de la population âgé dans la tranche d'âge des 30 à 34 ans achevant un cycle d'éducation du troisième degré.**<sup>1</sup> S'agissant de la question de l'abandon

scolaire précoce en Europe, il s'agit d'axer les efforts sur le nombre de plus en plus important de jeunes quittant l'école porteurs seulement d'un diplôme d'enseignement secondaire inférieur, voire d'un diplôme d'un niveau moindre.

### Décrochage scolaire précoce

Toutes les formes d'abandon de la formation avant l'achèvement du cycle d'enseignement secondaire supérieur

Le projet a opté pour une approche très large, définissant l'abandon scolaire précoce comme toutes les formes d'abandon de l'éducation ou de la formation avant l'achèvement du cycle d'enseignement secondaire supérieur.

Si l'on applique cette définition aux statistiques Eurostat sur l'abandon scolaire précoce, on peut conclure que plus de six millions de jeunes européens de 18 à 24 ans ont quitté l'école en 2009 en étant titulaires seulement d'un

diplôme de l'enseignement secondaire inférieur, voire moins. Bien que ce nombre soit tombé à 5,5 millions de personnes en 2012,<sup>2</sup> l'abandon scolaire précoce reste une grave préoccupation, compte tenu des lourdes conséquences qu'il entraîne pour les individus et la société. **L'abandon scolaire précoce doit être mis en rapport avec l'exposition au risque du chômage et à la moindre participation aux processus démocratiques.** Il prive les jeunes de la possibilité de s'engager dans l'apprentissage tout au long de la vie et leur fait courir le risque d'être exclus de la société.

Par ailleurs, au cours des deux dernières décennies, les TIC se sont développées dans des proportions incroyables, avec pour conséquence qu'elles se retrouvent fréquemment, sinon en permanence, dans la quasi-totalité des aspects de la vie moderne.

Cependant, l'étude du PIAAC (octobre 2013)<sup>3</sup>, et d'autres encore, ont établi que **les populations adultes, sur l'ensemble de l'Europe, ne maîtrisent pas suffisamment les TIC.** Il convient dès lors d'étudier les potentialités des environnements d'apprentissage numérique dans le contexte de l'éducation formelle. D'autres



International Business College, Kolding, Danemark



Grafisch Lyceum, Rotterdam, Pays-Bas



constatations donnent à penser que les TIC peuvent être un élément motivant et un incitant. L'étude STEPS (2006-2009)<sup>4</sup> a démontré que les TIC ont une incidence positive sur les objectifs éducatifs plus larges, par exemple la participation des étudiants aux cours, leurs comportements, leur motivation, leur attitude, leur confiance en soi et leur engagement.

Les projets antérieurs du CSEE, en l'occurrence les initiatives ELFE 1 et ELFE 2,<sup>5</sup> ont permis d'établir que, si l'utilisation des TIC à l'école a progressé, il convient d'accorder une plus grande attention au développement et à la compréhension du rôle de ces technologies dans le « renforcement de l'apprentissage ». En particulier, les approches pédagogiques fondées sur la combinaison des compétences pédagogiques essentielles des enseignants et des avantages propres aux capacités TIC modernes pourraient déboucher sur un accroissement significatif des niveaux de réussite.

<sup>1</sup> Un aperçu des principaux objectifs de la stratégie UE 2020 est disponible sur le site

web *Europe 2020* de la Commission européenne

[http://ec.europa.eu/europe2020/europe-2020-in-a-nutshell/targets/index\\_fr.htm](http://ec.europa.eu/europe2020/europe-2020-in-a-nutshell/targets/index_fr.htm).

<sup>2</sup> Un aperçu complet des derniers développements des données statistiques sur l'abandon scolaire précoce est disponible dans le Rapport de suivi de l'éducation et de la formation 2012 de la Commission européenne:

<http://eur-lex.europa.eu/LexUriServ/LexUriServ.do?uri=CELEX:52012SC0373:FR:NOT>

<sup>3</sup> Davantage d'informations sur l'étude PIAAC et ses résultats sont disponibles sur le site web du PIAAC de l'OCDE: <http://www.oecd.org/fr/sites/piaac-fr>

<sup>4</sup> Davantage d'informations sur l'étude STEPS et ses résultats sont disponibles sur le site web de l'apprentissage tout au long de la vie de la Commission européenne: [http://eacea.ec.europa.eu/llp/studies/study\\_impact\\_technology\\_primary\\_school\\_en.php](http://eacea.ec.europa.eu/llp/studies/study_impact_technology_primary_school_en.php)

<sup>5</sup> Les résultats des projets ELFE 1 et 2 menés par le CSEE sont disponibles sur le site web du projet: [http://www.elfe-eu.net/flx/edition\\_francaise/couceruant\\_elfe\\_1\\_et\\_elfe\\_2/](http://www.elfe-eu.net/flx/edition_francaise/couceruant_elfe_1_et_elfe_2/)

## 1.2 Objectif du projet

Sur l'axe général du projet, qui est de réduire l'abandon scolaire par le recours aux TIC dans l'éducation se greffaient plusieurs autres objectifs spécifiques. Il

s'agissait tout d'abord d'identifier comment les TIC, en ce compris les outils et les méthodes d'enseignement novatrices fondées sur ces techniques, peuvent contribuer à motiver les jeunes et leur faire prendre à nouveau le chemin de l'école. Sont particulièrement susceptibles d'être exposés au risque d'exclusion de l'éducation formelle des groupes tels que les jeunes en décrochage scolaire, les minorités ethniques et les migrants.



Cartes postales utilisées à des fins de sensibilisation

Dans ce cadre, le projet visait à analyser les répercussions que pourrait avoir sur les individus l'utilisation des TIC dans l'éducation, s'agissant de redynamiser les possibilités d'intégrer ou de réintégrer

ces groupes dans le contexte de l'apprentissage et de la citoyenneté active.

Dans la perspective des enseignants, il s'agissait de déterminer **les savoir-faire et compétences dont ils doivent spécifiquement disposer pour être en mesure d'intégrer avec fruit l'utilisation des TIC dans l'éducation**. En particulier, le projet a cherché à analyser la manière dont **les enseignants peuvent apporter leur appui aux potentialités qu'offrent les TIC pour combler le fossé qui sépare l'expérience de ces jeunes**

**dans la vie et dans l'apprentissage à la maison et ce qu'ils peuvent apprendre dans l'enseignement obligatoire.**

La possibilité de transférer les résultats du projet aux contextes culturels propres à d'autres pays a été prise en compte dans le but de donner au projet un plus grand impact. Pour cette raison, le projet a voulu développer un **ensemble de lignes directrices concrètes et pratiques** à l'usage des syndicats d'enseignants en Europe, des enseignants et travailleurs de l'éducation affiliés et des protagonistes pertinents dans le secteur de l'éducation.

### 1.3 Les partenaires au projet

Un consortium multinational composé de sept représentants de syndicats d'enseignants a œuvré sur ce projet, avec deux experts des TIC dans l'éducation et de l'abandon scolaire précoce en Europe. Réunis en Groupe consultatif, les dix partenaires ont organisé les activités qui allaient être menées dans le cadre du projet. Il s'agissait, entre autres, des tâches suivantes: sélection des établissements d'éducation pour les études de cas; planification et exécution des études de cas avec les experts du projet ; discussion des résultats, préparation de l'atelier et de la conférence de clôture ; rédaction et amendement des lignes directrices (guide pratique). La Fédération des employeurs (FEEE) et l'association des élèves (OBESSU) ont contribué à ce projet en qualité de partenaires associés. L'atelier et la conférence de clôture du

projet leur ont permis de faire partager leur vaste expérience et leurs idées particulièrement intéressantes dans le domaine de l'abandon scolaire et de l'utilisation des TIC dans l'éducation.



Le Groupe consultatif

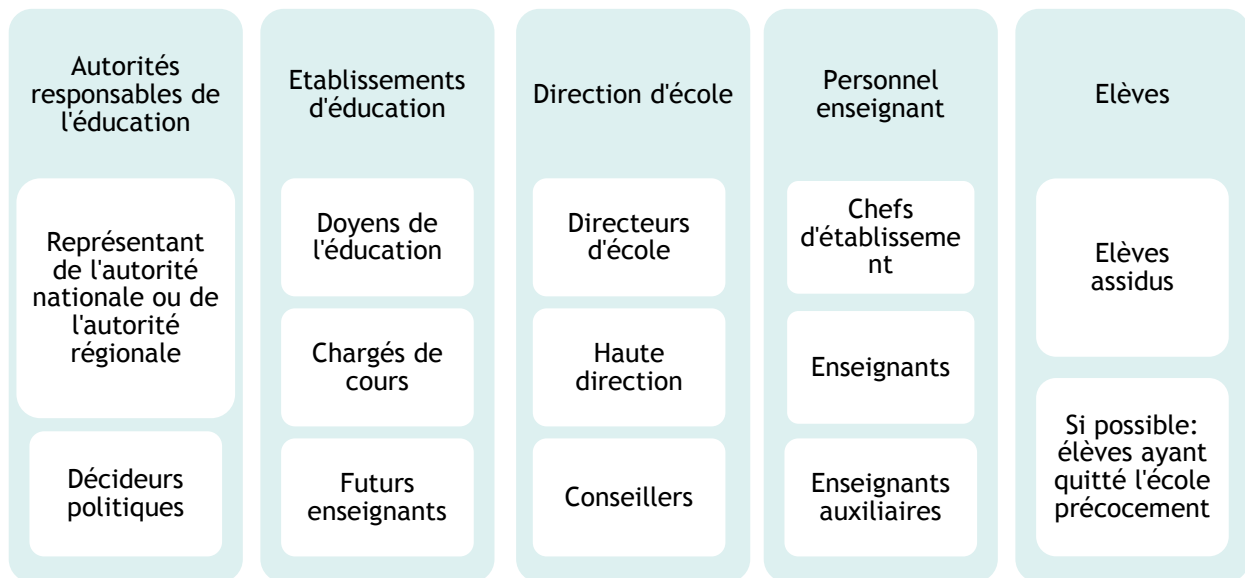


 <b>Bert Imminga</b> AOb, Pays-Bas	 <b>Hans Laugesen</b> GL, Danemark	 <b>CSEE</b>
<b>Guntars Catlaks</b> Expert du projet, IE 		<b>George Koursakov</b> ESEUR, Russie 
<b>Roy Leitch</b> Expert du projet, RU		<b>Nigar Mustafazade</b> AITUCEW, Azerbaïdjan 
<b>Maria Arminda Bragança</b> FNE, Portugal 	<b>Ivan Šoš</b> OZPŠaV, Slovaquie 	<b>Eleni Zografaki</b> OLME, Grèce 

## 1.4 Méthodologie

Dans le but de récolter des informations sur les pratiques actuelles concernant l'utilisation des TIC dans la prévention de l'abandon scolaire précoce, des données ont été rassemblées par le biais d'interviews de recherche qualitative. Le dialogue avec différents groupes essentiels actifs dans le secteur de l'éducation, par exemple les enseignants, les autres travailleurs de l'éducation, des représentants d'autorités nationales ou régionales responsables de l'éducation et les étudiants mêmes est apparu comme la méthode la plus prometteuse pour rassembler des données sur les

expériences et les perspectives dans ce domaine. Quatre pays ont été sélectionnés pour des études de cas: le Danemark, les Pays-Bas, le Portugal et l'Azerbaïdjan ; ces pays sont représentatifs de la diversité géographique et politique de l'Europe. Les membres du Groupe consultatif ont élaboré les interviews avec les experts du projet. Les interviews ont été menées selon la technique de l'entretien informel semi-structuré afin de ne pas dégrader l'atmosphère de dialogue tout en respectant une démarche systématique.



Au Danemark, aux Pays-Bas, au Portugal et en Azerbaïdjan, ces réunions ont rassemblé certains groupes détaillés ci-dessus, ou tous. Le calendrier des interviews, préétabli, suggérait les questions et les éléments que l'intervieweur pourrait utiliser en favorisant le recours à différents styles et différents mots-clés adaptables à différentes situations d'interviews. Des calendriers distincts ont été élaborés pour le personnel et pour les étudiants, toutefois ils étaient tous centrés sur les mêmes domaines d'intérêt.

Chaque visite menée dans le cadre des études de cas a fait l'objet d'un rapport de synthèse axé sur les thèmes et les meilleures pratiques telles qu'elles avaient été perçues par les répondants. Les interviews ont été enregistrées sur tablettes audio, offrant ainsi une référence aux notes manuscrites. Les interviews ont été analysées en fonction d'un certain nombre de thèmes émergents qui se retrouvaient dans chaque interview, dans les thèmes principaux propres à chaque pays et dans les thèmes récapitulatifs pour l'ensemble du projet.

### Interview semi-structurée

Méthode de recherche fréquemment utilisée dans les sciences sociales. L'interview semi-structurée permet d'aborder en souplesse de nouvelles questions au cours de l'interview, en fonction des réponses données. L'intervieweur suit un cadre de référence pour les domaines et les questions à étudier. Les techniques d'interview semi-structurée sont délibérément subjectives et empiriques. Elles visent à capter les opinions, les expériences et les perspectives propres aux personnes interviewées, selon une manière aussi précise et significative que possible.

### Domaines d'intérêt

- Utilisation des TIC dans l'éducation
- Approches de l'abandon scolaire précoce
- Utilisation des TIC en vue de réduire l'abandon scolaire précoce

## 2 Activités menées dans le cadre du projet

### 2.1 Etudes de cas

Des visites de trois jours ont été menées dans chacun des pays retenus pour les études de cas. Dans chaque pays, des interviews ont eu lieu avec la direction, les enseignants et les élèves de trois établissements connus pour leur utilisation active des TIC. Au cours des visites, 20 membres du personnel (directeurs, directeurs adjoints, chefs de départements pédagogiques) 32 enseignants et 38 étudiants ont été interviewés.



International Business College, Kolding, Danemark

#### Etudes de cas

- Danemark, 4-6 septembre 2012
- Pays-Bas, 22-24 janvier 2013
- Portugal, 5-7 mars 2013
- Azerbaïdjan, 6-8 mai 2013





## 2.2 Atelier

Un atelier a été organisé le 20 septembre 2013 à Athènes (Grèce) dans le cadre du projet; il s'agissait de discuter les résultats des études de cas et de rédiger un guide pratique sur l'utilisation des TIC afin de motiver des jeunes risquant d'être exclus de l'éducation formelle et de les attirer à nouveau à l'école. L'atelier a rassemblé 40 participants issus de 24 syndicats d'enseignants européens, de la Fédération européenne des employeurs de l'éducation (FEEE), des syndicats européens des étudiants (OBESSU) et de divers établissements de recherche. **Guntars Catlaks** et **Roy Leitch**, experts du projet, ont présenté l'analyse des interviews menées au cours des études de cas. Les participants ont discuté les conclusions des quatre études de cas et ont étudié les différentes approches concernant l'abandon scolaire précoce et l'utilisation des TIC dans l'éducation.

**Maria Nikolakaki** (université du Péloponnèse, Grèce), a consacré son exposé à l'abandon scolaire précoce, en coopération avec **Pavlos Charamis**, du Centre pour la recherche et la documentation sur l'éducation de l'OLME. Mme Nikolakaki a souligné que l'abandon scolaire précoce a de graves

**conséquences aussi bien pour l'individu directement concerné que pour la société.** La crise économique que traverse la Grèce frappe de plein fouet les enseignants et les étudiants. Le nombre d'heures de travail des enseignants a augmenté, les budgets des écoles et les salaires des enseignants ont été réduits tandis que des écoles sont fermées. **Si l'on souhaite réduire le pourcentage d'abandon scolaire précoce, il faut accorder aux écoles le financement dont elles ont besoin.** La technologie peut être un moyen de réduire le problème du décrochage scolaire, mais elle ne constitue pas la solution en elle-même.

**Gráinne Conole** (Institute of Learning Innovation, université de Leicester) a présenté des exemples d'utilisation à des fins pédagogiques des TIC dans l'éducation pour empêcher l'abandon scolaire précoce. Mme Conole énumère diverses fonctions que les TIC pourraient prendre en charge. De manière générale, **les TIC peuvent offrir un soutien virtuel pour surmonter les obstacles à l'apprentissage et mettre en place des réseaux.** Bien évidemment, la technologie permet également de suivre les progrès des étudiants, mais son



Session plénière lors de l'atelier

incidence pourrait être plus marquée si elle est mise à la disposition des étudiants afin qu'ils puissent apprendre par eux-mêmes à planifier leurs activités, notamment d'apprentissage, et à les envisager globalement.

## 2.3 Conférence de clôture

La conférence de clôture du projet s'est tenue les 28 et 29 novembre à Bratislava (Slovaquie). Cette activité a rassemblé des représentants des syndicats d'enseignants, de la Fédération des employeurs (FEEE), de l'association des élèves de l'enseignement secondaire (OBESSU), des chercheurs et des enseignants. Le principal objectif de la conférence était de discuter le guide pratique sur l'utilisation des technologies de l'information et de la communication (TIC) dans l'éducation, en soutien à la prévention de l'abandon scolaire précoce. Ce guide pratique doit être considéré comme un ensemble d'avis à l'usage des syndicats d'enseignants, des établissements d'éducation, des décideurs politiques et des autres parties prenantes dans l'éducation. Ce guide se fonde sur les conclusions des quatre études de cas qui ont été menées dans le cadre du projet, de même que sur les résultats de l'atelier organisé en septembre 2013 sur le thème du projet.

**Eleonora Waltraud Schmid** (Centre européen pour le développement de la

Les participants à l'atelier ont élaboré en groupes de travail le guide pratique qui doit être finalisé à la conférence de clôture de Bratislava.

formation professionnelle, CEDEFOP) a présenté les dernières conclusions concernant l'abandon scolaire précoce dans le secteur de l'enseignement et de la formation professionnels. Il ressort des éléments rassemblés que les défis sur ce plan se trouvent tout autant dans le système d'éducation même qu'en dehors de celui-ci. S'agissant de l'utilisation des stratégies TIC pour attirer de nouveau les groupes à risque à l'école, la plupart des Etats membres de l'UE en sont encore au stade expérimental.

**Guus Wijngaards**, représentant du CSEE au Groupe de travail de la méthode ouverte de coordination (MOC) pour les

A droite: session en groupe de travail

En bas à gauche: session en groupe de travail

En bas à droite: session en groupe de travail



TIC, a présenté la récente initiative de la Commission européenne intitulée *Ouvrir l'éducation*. M. Wijngaards a souligné la nécessité de discuter de l'utilisation des TIC dans les écoles et de prendre en considération les points de vue des enseignants, des étudiants et des parents au moment de promouvoir l'utilisation des TIC dans l'éducation. Les écoles doivent disposer des infrastructures appropriées pour utiliser les TIC, et il convient de les encourager à rechercher des solutions adaptées à leur propre cas.

Elzbieta Leszczynska, représentante du CSEE dans le Groupe de travail de la méthode de travail sur l'abandon scolaire précoce, a rendu compte des travaux du Groupe de travail MOC sur le décrochage scolaire précoce de la Commission européenne. Ce Groupe a récemment élaboré des messages politiques clés sur la prévention du décrochage scolaire précoce.<sup>6</sup> Mme Leszczynska a souligné que les écoles devraient apporter leur appui à des environnements d'apprentissage axés sur les besoins des étudiants. A cet effet, les écoles doivent recevoir l'appui d'équipes multi-

professionnelles. Comme les enseignants ne sont aujourd'hui guère préparés à faire face au décrochage scolaire précoce, il est important d'investir dans la formation professionnelle initiale et dans le développement à long terme sur ce thème.

Pour retirer tout le profit possible des expériences engrangées dans différents contextes nationaux, les enseignants et les dirigeants de cinq établissements ont présenté leur vécu quotidien de l'utilisation des TIC dans leur établissement, dans le but de ramener à l'école les élèves qui s'en étaient écartés.<sup>7</sup>

---

<sup>6</sup> Le rapport intégral du Groupe de travail ainsi que les messages essentiels sont disponibles à l'adresse suivante: [http://ec.europa.eu/education/policy/strategic-framework/doc/esl-group-report\\_en.pdf](http://ec.europa.eu/education/policy/strategic-framework/doc/esl-group-report_en.pdf)

<sup>7</sup> Le rapport de la conférence peut être téléchargé sur le site web du projet / [http://www.elfe-eu.net/flx/edition\\_francaise/page\\_d\\_accueil/elfe-eu.net](http://www.elfe-eu.net/flx/edition_francaise/page_d_accueil/elfe-eu.net)

## 3 Résultats des études de cas

### 3.1 Danemark

Visites au Danemark: 4-6 septembre 2012:

- International Business College, Kolding
- Randers HF& VUC, Randers
- Institute for the Study of Culture, University of South Denmark, Odense

Les études de cas menées au Danemark ont démontré que l'approche de l'interview semi-structurée utilisée dans ce contexte est particulièrement valable car il en a résulté des dialogues extrêmement constructifs avec les

personnes interviewées. S'agissant des résultats d'ensemble, il s'avère que le Danemark a une grande expérience de l'utilisation des TIC dans l'éducation. Les établissements d'éducation entrent dans la phase post-expérimentale d'intégration des TIC dans le processus éducatif. Plusieurs partenaires interviewés ont souligné la nécessité d'intégrer les TIC dans les méthodes d'enseignement traditionnelles et de transformer le rôle de l'enseignant. A cet égard, les enseignants sont plutôt des « meneurs » du processus éducatif, sans être toutefois les seuls à offrir des contenus d'apprentissage. Assurément, si



l'on souhaite dépasser le stade de l'expérimentation des TIC dans l'éducation, il convient d'acquérir une meilleure compréhension de l'utilisation des TIC dans des situations spécifiques. Un travail méthodologique plus poussé est nécessaire pour élaborer une classification des approches et définir les situations, en établissant des relations positives entre elles. La formation du personnel doit être poursuivie pour encadrer l'utilisation des TIC en classe.

Dans l'étude de cas menée au Danemark, l'abandon scolaire précoce n'est pas

considéré comme une grosse difficulté au plan local, mais plutôt comme un objectif raisonnable à prendre en compte au plan national. Cependant, une approche intégrée axée sur l'étudiant est apparue comme la meilleure manière de relever le niveau de réussite et, partant, de réduire le taux d'abandon scolaire précoce. Cette approche, combinée avec l'application stricte de sanctions, est considérée comme l'approche la plus appropriée pour éviter aux élèves de tomber dans le piège du décrochage scolaire.



International Business Academy, Kolding, Danemark



Randers HF & VUC, Randers, Danemark

## 3.2 Pays-Bas

### Visites aux Pays-Bas: 22-24 janvier 2013:

- Noordelijke Hogeschool, Leeuwarden
- Hondsrug College, Emmen
- Grafisch Lyceum, Rotterdam

A l'instar du Danemark, les Pays-Bas figurent dans le groupe de tête des pays appliquant les TIC dans l'éducation, et on peut estimer qu'il est engagé dans une phase post-expérimentale. Dans toutes les écoles visitées, les TIC sont fermement ancrées dans le processus

éducatif. Les TIC servent d'outils dans un changement de paradigme judicieusement conçu et correctement conceptualisé s'écartant de l'éducation centrée sur l'enseignant pour tendre à une forme d'éducation axée sur l'apprenant. Cependant, les interviews ont clairement démontré que l'autonomie au plan pédagogique et les styles d'enseignement personnalisés ont très nettement droit de cité. Par respect pour l'autonomie individuelle, les pratiques obligatoires sont plutôt mal considérées.

Il ressort clairement de l'étude menée aux Pays-Bas que l'application à grande échelle des TIC dans la pédagogie est liée dans une large mesure à l'enthousiasme et à la capacité de direction d'un groupe réduit de membres actifs de la communauté éducative. En outre, la multiplication des plates-formes d'apprentissage personnalisé pousse à la réflexion sur les horaires de travail du personnel de l'éducation et sur la configuration des programmes de cours de l'avenir.

Dans les établissements d'éducation des Pays-Bas, l'abandon scolaire précoce n'est pas perçu comme un problème local mais plutôt comme une question abstraite, même si le gouvernement a fait de la lutte contre l'abandon scolaire précoce un objectif important.

Cependant, de l'avis des personnes interrogées, l'utilisation des TIC à des fins pédagogiques contribue puissamment à réduire le décrochage scolaire. Quant aux effets positifs de l'utilisation des TIC, les personnes interviewées ont émis diverses hypothèses, par exemple que ces technologies permettent l'apprentissage personnalisé, accroissent l'appropriation par l'étudiant, sa motivation et la recherche d'innovation, son souci de communication avec ses condisciples et les enseignants, tout en relevant le niveau de ses performances.



Noordelijke Hogeschool, Leeuwarden, Pays-Bas



Hondsrug College, Emmen, Pays-Bas

### 3.3 Portugal

#### Visites au Portugal: 5-7 mars 2013:

- Institut de formation des enseignants à l'Université de Lisbonne
- Eça de Queirós, Lisbonne
- D. Dinis School, Lisbonne

Le Portugal se trouve encore au stade expérimental de l'utilisation des TIC à des fins pédagogiques. La plupart des initiatives sont en fait des démarches individuelles d'enseignants, inspirées généralement par une facette des technologies. Cette façon d'agir a pour conséquence que les initiatives pourraient ne pas s'inscrire dans la durée

et ne bénéficient peut-être pas d'une évaluation cohérente.

En outre, on ne peut faire état de développements notables dans le domaine de la pédagogie, bien qu'une opinion assez unanime se dégage quant à la nécessité de centrer l'éducation sur l'étudiant.

S'agissant de l'abandon scolaire précoce, les interviews ont permis de confirmer que le contexte social et familial des étudiants (par ex. la faiblesse des revenus), est la cause essentielle du risque d'abandon scolaire précoce.

Le manque de motivation, soit en raison milieu familial soit en raison de l'expérience acquise à l'école, est le principal élément déclencheur de l'abandon scolaire précoce. Cependant, de l'avis des personnes interrogées,



Ecole Eça de Queiroz, Lisbonne, Portugal



Ecole D. Dinis, Lisbonne, Portugal

**l'expérience acquise à l'école pourrait être sensiblement améliorée par l'utilisation de méthodes fondées sur les TIC**, avec pour conséquence une plus forte motivation et un pourcentage plus élevé d'élèves poursuivant leur scolarité. Les approches fondées sur les TIC pourraient également alléger le travail administratif pesant sur le personnel, libérant ainsi du temps qui pourrait être mis à profit pour un contact interactif direct avec les étudiants. De la sorte, il serait plus aisé de détecter tout fléchissement des performances et toute démotivation des étudiants.

De manière générale, les enseignants ont exprimé l'avis que la formation qu'ils ont reçue n'est pas adéquate pour exploiter toutes les potentialités des TIC dans l'apprentissage. En outre, ils ont relevé le profond fossé existant entre la description donnée de la didactique au Portugal et l'absence d'orientation sur le choix d'approches pratiques. Certains enseignants et certains étudiants ont suggéré que l'enseignement en équipe permettrait aux enseignants de partager leurs idées et de développer de nouvelles méthodes.

S'agissant spécifiquement du recours aux TIC pour réduire le taux d'abandon scolaire précoce, les personnes interviewées se sont exprimées au sujet du programme de cours et des examens couronnant les études secondaires tels qu'ils sont en vigueur aujourd'hui.

De manière générale, ces matières sont trop « académiques » et perçues comme n'ayant aucun rapport avec la vie réelle ni avec la pratique professionnelle. Cependant, selon ces mêmes interlocuteurs, de nombreux indices tendent à prouver que des ressources interactives fondées sur des méthodes axées sur l'étudiant relèvent sensiblement le niveau de réussite, même dans le cas d'examens nationaux, bien que le développement des compétences n'ait toujours fait l'objet d'aucune évaluation jusqu'ici. Néanmoins, la refonte des programmes de cours nationaux et l'introduction



d'évaluations combinées en fin de cycle et aussi de manière continue, pourraient

s'avérer décisives pour réduire le taux d'abandon scolaire précoce.

### 3.4 Azerbaïdjan

#### Visites en Azerbaïdjan: 6-8 mai 2013:

- Institut des enseignants d'Azerbaïdjan, Université de Bakou
- Ecole No.20, Bakou
- Ecole No.220, Baku

L'Azerbaïdjan se trouve à la croisée des chemins. Ce pays est engagé dans la phase initiale de l'utilisation des TIC dans l'éducation. Au cours des dernières années, l'effort a porté sur l'équipement des écoles en matériel technique. Cette démarche fait ressortir d'autant plus vivement la nécessité de former les enseignants à l'utilisation des TIC dans un but pédagogique.

Cet aspect est important si l'on veut éviter que les TIC soient simplement intégrées dans le processus d'enseignement traditionnel, ce qui pourrait bloquer la tendance aux développements nouveaux dans l'enseignement et l'apprentissage, ou même la faire régresser, alors qu'elles constituent une valeur ajoutée pour l'enseignement et l'apprentissage.

Certains éléments indiquent que ce processus est déjà engagé.

On note également une réflexion progressive vers la mise en place de programmes de cours préconisant l'apprentissage personnalisé et qui soient axés sur l'apprenant. Il est absolument évident que de telles méthodes stimulent la motivation et devraient être soutenues pour se développer encore. En ce sens, la réforme des programmes de cours apparaît comme une condition préalable, liée à une évaluation plus formative et diagnostique et à un examen sommatif.

**L'abandon scolaire précoce est considéré aujourd'hui comme un problème marginal** ayant essentiellement un aspect juridique, à savoir la nécessité d'appliquer et de renforcer la loi imposant la scolarité à tous les enfants qui se trouvent dans la tranche d'âge appropriée. Il ne faut pas négliger les conditions de travail des enseignants, au moment d'élargir le champ d'application des TIC à des fins pédagogiques dans l'éducation.



Ecole No. 220, Baku, Azerbaïdjan



Ecole No. 20, Baku, Azerbaïdjan

Les enseignants doivent recevoir un soutien plus large sous le double aspect du temps et des ressources à mettre à leur disposition afin qu'il leur soit possible d'innover.

S'agissant de la formation initiale et du développement professionnel des enseignants, la première priorité devrait aller aux programmes et projets internationaux de formation et

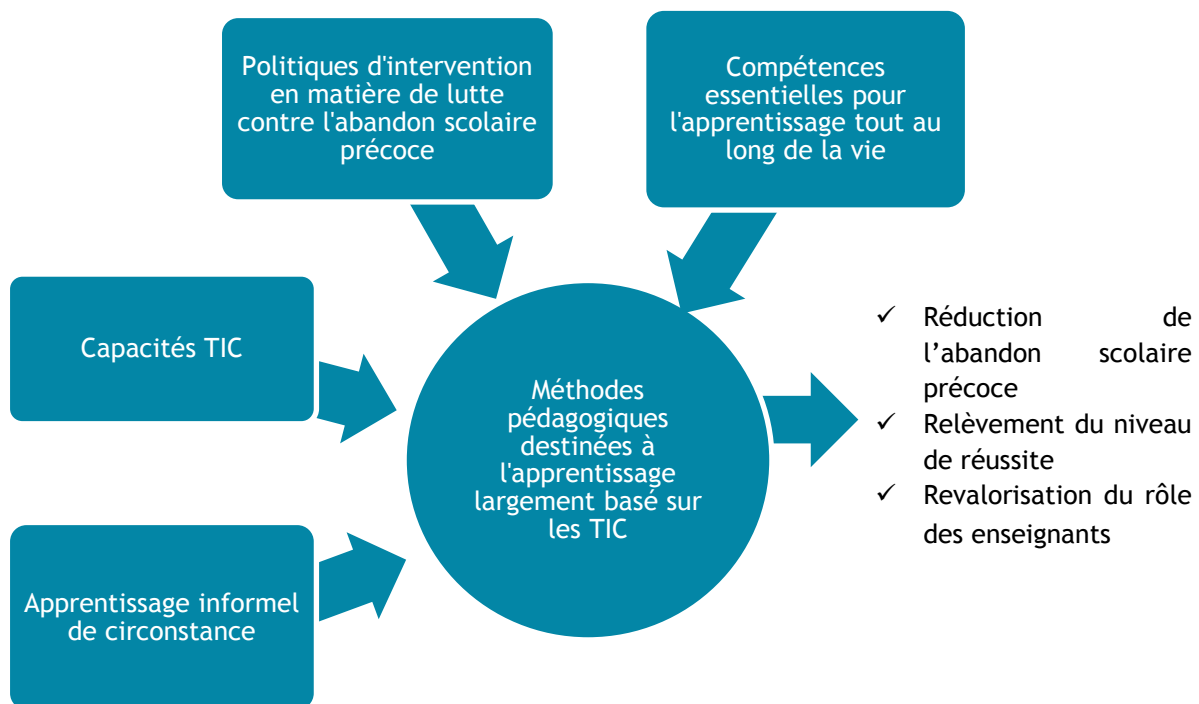
d'échange. Alors que les salaires des enseignants ne sont guère attrayants, de tels échanges internationaux pourraient s'avérer motivants. Les enseignants pourraient alors non seulement s'épanouir dans l'exercice de leur profession mais aussi jouer leur rôle de catalyseurs du changement au sein même des communautés pédagogiques auxquelles ils appartiennent.

## 4 Conclusions générales

Bien que chaque étude de cas se situe dans un contexte particulier, des similitudes frappantes se dégagent des visites rendues aux différents établissements d'éducation ayant participé au projet. Selon les personnes interviewées, la cause fondamentale de l'abandon scolaire précoce tient en l'appartenance à des milieux défavorisés.

C'est ainsi que les élèves issus de familles à faibles revenus y sont davantage exposés; les étudiants appartenant à la classe moyenne ne sont toutefois pas à

l'abri d'une telle situation. D'autres facteurs sont susceptibles de déboucher sur l'abandon scolaire précoce: faible capacité de résilience sur le plan de l'éducation, absence de motivation et de soutien, très faible capacité de concentration de la part des adolescents. Le caractère désuet des méthodes pédagogiques et la rigueur des programmes de cours compliquent la démarche des étudiants, en quête de soutien et de motivation. Il est manifeste qu'aujourd'hui, l'éducation entre en concurrence avec les médias, et les



études peuvent apparaître en comparaison, fort décevantes. Enfin, l'utilisation opportuniste à des fins sociales des TIC en dehors de l'éducation pourrait déboucher sur des environnements freinant l'apprentissage dans le cadre de l'éducation formelle.

C'est pourquoi, pour qu'elles soient fructueuses, les pédagogies axées sur l'apprentissage qui se fonde plus nettement sur les TIC doivent tenir compte de quatre aspects: tout d'abord,

le niveau auquel l'intervention peut s'avérer la plus efficace ; deuxièmement, les capacités TIC spécifiques disponibles ; troisièmement, le rôle des capacités TIC considérées comme compétences essentielles pour l'apprentissage tout au long de la vie ; quatrièmement, l'apprentissage informel de circonstance en rapport avec l'utilisation que de nombreuses étudiants font aujourd'hui des TIC.

## 5 Résultats de l'atelier et de la conférence finale: **Projet de guide pratique**

Comme le titre l'indique, le projet de guide pratique sur la prévention de l'abandon scolaire précoce par le recours aux technologies de l'information et de la communication dans l'éducation, exposé ci-dessous, est le résultat du projet. Les perspectives qui se dégagent des études de cas ont été utilisées comme points de départ de discussions dans le cadre de l'atelier, et le guide pratique a été

développé de manière plus approfondie, discuté et amendé à la conférence de clôture. **Le guide détaillé ci-dessous constitue un projet de document, qui sera soumis à l'approbation du Bureau du CSEE et du Comité du CSEE en avril 2014.** Le Secrétariat du CSEE diffusera la version définitive du document sitôt celui-ci adopté.

### **Projet de guide pratique du CSEE**

## **sur la prévention de l'abandon scolaire précoce grâce à l'utilisation des TIC dans l'éducation**

### **Cadre général**

Ce guide pratique a été élaboré dans le cadre du projet *Les syndicats d'enseignants font de la prévention contre le décrochage scolaire précoce grâce à l'utilisation des TIC dans l'éducation*. Il se fonde sur les activités qui ont balisé ce projet (quatre études de cas menées dans quatre pays<sup>1</sup> et un atelier) auquel les organisations membres du CSEE ont

<sup>1</sup> Quatre études de cas portant sur deux écoles secondaires supérieures et un établissement de formation des enseignants au Danemark, aux Pays-Bas, au Portugal et en Azerbaïdjan ont été menées dans le cadre du projet ELFE-ESL. Les rapports sur les études de cas sont disponibles à l'adresse suivante : [www.elfe-eu.net](http://www.elfe-eu.net).

apporté une contribution active. Le guide s'adresse en premier lieu aux syndicats d'enseignants en Europe ainsi qu'aux enseignants et aux autres personnels de l'éducation qui leur sont affiliés ; sont également concernés les employeurs de l'éducation, les étudiants et les décideurs du secteur de l'éducation, s'agissant de l'utilisation novatrice des TIC dans l'éducation en soutien à la prévention de l'abandon scolaire précoce. Le guide sera soumis à l'approbation du Comité du CSEE en avril 2014.

Compte tenu des coupes budgétaires frappant le secteur de l'éducation en application des politiques d'austérité, la Conférence de la Région européenne de l'IE, le CSEE, a défini clairement l'objectif de prôner la mise à disposition d'une éducation de qualité, en particulier dans le contexte de la stratégie *UE 2020* et des initiatives phares qui la composent. Le projet et le guide doivent dès lors également se comprendre à la lumière des communications de la Commission européenne [Rethinking Education \(Repenser l'éducation\)](#), [Opening Up Education \(Ouvrir l'éducation\)](#) and [Tackling early school leaving: A key contribution to the Europe 2020 Agenda \(Lutte contre l'abandon scolaire : une contribution essentielle à la stratégie Europe 2020\)](#), qui entendent mettre en évidence le point de vue spécifique des syndicats d'enseignants quant à la mise en œuvre de la stratégie. En outre, ce projet va de pair avec l'initiative mondiale de l'IE [Unite for Quality Education - Better Education for a better world \(Uni\(e\)s pour l'éducation - Une éducation de qualité pour un monde meilleur\)](#) pour 2013/2014, laquelle a pour but de promouvoir la mise à disposition d'une éducation de haute qualité pour tous, qui constitue l'un des piliers fondamentaux d'une société juste et équitable.

## But

La stratégie *UE 2020* a défini, entre autres priorités, l'objectif de ramener en-dessous de la barre de 10% le taux de décrochage scolaire et de porter au moins à 40% le pourcentage du groupe cible des 30 à 40 ans achevant un cycle de l'enseignement supérieur. Dans ce contexte, le guide du projet ELFE-ESL vise à améliorer l'apprentissage par le recours aux TIC et à déterminer des modalités concrètes afin que l'utilisation des TIC à des fins pédagogiques puisse contribuer spécifiquement à motiver les jeunes en risque de décrochage et les inciter à retourner à l'école et à l'apprentissage. Cet aspect est absolument essentiel, assurément en période d'austérité, pour atteindre l'objectif ultime qui est celui de mettre à disposition une éducation de haute qualité.

Axés sur le rôle crucial des syndicats d'enseignants, le projet et le manuel entendent déterminer les capacités et les compétences spécifiques que les enseignants doivent maîtriser afin d'utiliser au mieux les TIC en classe et aussi dans le but de définir de quelle manière les enseignants peuvent apporter leur appui à l'utilisation des TIC pour combler le fossé qui sépare le vécu et l'apprentissage des élèves d'une part dans le contexte familial et d'autre part dans le contexte de l'enseignement obligatoire.

Il est évident que l'utilisation des TIC dans l'éducation est bien davantage qu'une méthode qui, d'un coup de baguette magique, aidera les élèves à s'intégrer et apportera une solution au problème de l'abandon scolaire : c'est également un moteur de motivation et un incitant à la créativité dans la perspective de l'apprentissage tout au long de la vie qui peut aider les élèves à acquérir les savoir-faire dont ils ont besoin pour devenir des citoyens responsables dans la société moderne. Il ne s'agit donc pas d'une solution universelle à toutes les difficultés rencontrées dans chaque pays et propres à chaque apprenant. Au contraire, ce manuel doit être utilisé comme un outil de soutien, il doit être évalué et adapté au contexte et aux conditions propres à chaque pays en matière d'utilisation novatrice des TIC dans l'éducation et dans la lutte contre l'abandon scolaire précoce.

## Lignes directrices

Se fondant sur les conclusions des études de cas ELFE-ESL, sur les échanges de vues lors d'atelier du projet et sur les [recommandations de politique \(http://www.elfe-eu.net/files/33/elfe2\\_policy\\_recommendations\\_final\\_fr.pdf\)](http://www.elfe-eu.net/files/33/elfe2_policy_recommendations_final_fr.pdf) contenues dans le précédent projet du CSEE sur l'eApprentissage (ELFE 2),<sup>2</sup> les lignes directrices s'adressent à trois grands acteurs (l'Europe, les syndicats nationaux d'enseignants et le niveau de l'école/le niveau local) afin qu'ils prennent des mesures spécifiques. Les directives sont l'expression des besoins de l'éducation, que le rapport de recherche définit sans ambiguïté comme suit :

- être davantage axées sur l'étudiant, être le reflet des différents besoins, contextes, motivations et aspirations de l'apprenant, marquer une évolution nettement orientée sur l'apprentissage personnalisé ;
- prendre acte de l'évolution de l'apprentissage informel, qui bénéficie de l'appui de la recherche directe en ligne, des sources de connaissance créées par l'utilisateur et des réseaux sociaux ;
- chercher à combiner les compétences pédagogiques et l'expérience des enseignants et les capacités qu'offrent les technologies modernes de l'information et de la communication ;
- élaborer des pédagogies et des modèles pour concrétiser les objectifs ci-dessus ;
- promouvoir le développement professionnel des enseignants dans l'adoption de pédagogies axées sur l'utilisation des TIC ;
- mener des projets stratégiques afin de démontrer la validité d'une telle approche et les avantages qui en découlent.

## Lignes directrices pratiques pour le niveau politique européen

La finalité principale au niveau européen est de concrétiser les objectifs de l'éducation énoncés dans la stratégie UE 2020 en matière de formation aux compétences disciplinaires, de formation aux compétences du 21<sup>ème</sup> siècle, de préparer un plus grand nombre d'étudiants à l'enseignement supérieur et de veiller à ce que 90% des élèves achèvent le cycle d'enseignement secondaire supérieur.

Pour pérenniser l'utilisation novatrice des TIC dans l'éducation et dans la lutte contre l'abandon scolaire précoce, les gouvernements doivent investir davantage dans la qualité de l'éducation. La prochaine génération de professionnels hautement qualifiés ne pourra être formée que sous réserve d'un financement adéquat permettant d'inscrire dans la durée le concept de qualité, s'agissant de l'infrastructure, de la formation des enseignants et du matériel d'enseignement ; cette génération est attendue avec impatience pour sortir de la crise économique et faire de l'Europe une région davantage compétitive. S'il est essentiel que le processus s'élargisse au système de dialogue social et à la participation des partenaires sociaux de l'éducation, il est tout aussi important de prendre en compte le principe de subsidiarité, lequel prévoit que la politique de l'éducation est une responsabilité des pays. Les différents systèmes d'éducation en vigueur en Europe sont une source d'inspiration et d'apprentissage pour tous les protagonistes dans les différents pays.

---

<sup>2</sup> Le projet ELFE 2 a élaboré des [recommandations pratiques sur l'utilisation des TIC dans l'éducation \(http://www.elfe-eu.net/files/33/elfe2\\_policy\\_recommendations\\_final\\_fr.pdf\)](http://www.elfe-eu.net/files/33/elfe2_policy_recommendations_final_fr.pdf).



C'est pourquoi les recommandations s'adressent à la Commission européenne, au CSEE et aux autres protagonistes de l'éducation au plan européen, qui sont invités à :

1. lancer et entretenir le dialogue rassemblant les protagonistes de l'éducation au plan européen sur la manière de réduire les obstacles qui contrarient aujourd'hui l'adoption systématique de nouvelles méthodes d'enseignement ; le rôle que les partenaires sociaux sont appelés à jouer ici est particulièrement important ;
2. élaborer une approche stratégique de concrétisation de projets durables d'apprentissage interactif axés sur l'étudiant dans les établissements d'éducation, afin de relever le niveau de réussite des élèves et, par là-même, réduire le taux d'abandon scolaire précoce et renforcer le lien entre l'enseignement à l'école et les activités qui ont pour théâtre d'autres lieux que l'école ;
3. soutenir l'élaboration d'un cadre de définition de programmes de cours et de mécanismes d'évaluation nationaux afin de renforcer leur adéquation et la motivation, en réduisant de la sorte le taux d'abandon scolaire précoce ;
4. élaborer un cadre pédagogique et des lignes directrices sur lesquelles axer l'apprentissage davantage fondé sur les technologies afin d'encourager l'adoption de nouvelles méthodes de nature à relever le niveau de réussite des élèves et de réduire dès lors le taux d'abandon scolaire précoce ;
5. soutenir l'approfondissement de la recherche visant à élaborer des méthodes pédagogiques susceptibles de réduire le taux d'abandon scolaire précoce, et mettre en place un programme de développement du personnel axé sur les approches pédagogiques afin de réduire le taux d'abandon scolaire précoce ;
6. créer une communauté virtuelle rassemblant les meilleures pratiques, fondée sur les médias sociaux et participatifs, dans le but de développer et d'évaluer de nouvelles méthodes pédagogiques et aussi d'échanger et de partager l'expérience et les méthodes visant à réduire l'abandon scolaire précoce.

### Lignes directrices pratiques pour les pays et les régions

Dans les pays et les régions, il incombe aux autorités responsables de l'éducation de mettre les établissements d'éducation dans les conditions requises pour l'utilisation des TIC à des fins pédagogiques, afin de prévenir l'abandon scolaire précoce. Il est essentiel d'ouvrir le dialogue social avec les partenaires sociaux pour assurer au personnel éducatif, ses représentants et les directions d'école l'appui dont il a besoin afin de réduire le taux d'abandon scolaire précoce et de mieux faire comprendre à tous que certaines initiatives sont concrétisées dans le respect des objectifs poursuivis par les programmes de cours nationaux. En outre, l'activité à l'école doit s'appuyer sur les objectifs éducatifs nationaux d'ensemble ; c'est ainsi que la recherche peut aider les écoles et la formation initiale des enseignants à avoir un contact plus franc avec la vie quotidienne et les défis que rencontrent les écoles.

En conséquence, les recommandations s'adressent aux syndicats d'enseignants, qui sont invités à agir comme suit :

1. obtenir de meilleures conditions d'enseignement pour le personnel enseignant et de meilleures conditions d'apprentissage pour les étudiants, en prévoyant des pratiques pédagogiques diverses tenant compte des besoins de chaque étudiant à titre individuel, en particulier pour l'utilisation des TIC, et parvenir à réduire le taux d'abandon scolaire précoce;
2. participer activement au dialogue avec les autorités responsables de l'éducation en vue de l'adoption d'une approche stratégique favorable à l'utilisation pédagogique des TIC et créant des incitants axés sur les écoles, tous niveaux et tous types confondus, dans la perspective de leur engagement en faveur des objectifs nationaux de lutte contre l'abandon scolaire précoce ;
3. veiller à ce que l'abandon scolaire précoce figure dans chaque pays à l'ordre du jour du dialogue social avec les employeurs du secteur de l'éducation, dans le cadre d'un échange de vues sur la réintégration des élèves en décrochage et des élèves exposés à ce risque. Dans ce contexte il est particulièrement important de prendre en considération le milieu socio-culturel des élèves ; il y a lieu d'élaborer du matériel didactique incitant les élèves et les adultes à se rapprocher de l'école. En conséquence, les adultes qui n'ont pas terminé le cycle d'enseignement secondaire devraient être pris en charge à l'aide d'un matériel spécialement adapté ;
4. consentir des efforts afin de forger des partenariats unissant écoles et milieux économiques afin de rendre plus attrayants l'enseignement et la formation professionnels et de renforcer la pertinence vis-à-vis du marché de l'emploi, d'une part, et aussi d'établir un lien avec la formation fondée sur le travail, d'autre part ; et soutenir également la formation continuée des enseignants ;
5. être intégrés au débat sur la nécessaire intégration des TIC dans les programmes de cours et son évaluation ; soutenir l'éducation centrée sur les étudiants ; combiner des systèmes d'éducation plus souples offrant divers points d'accès et des programmes de cours de différentes durées offrant conseils et encadrement pour donner aux étudiants une deuxième, voire une troisième chance ;
6. plaider en faveur de la mise à disposition en suffisance de matériel TIC régulièrement mis à niveau, en ce compris le soutien adéquat pour garantir une infrastructure appropriée à l'utilisation à des fins pédagogiques des technologies de l'information et de la communication, dans chaque école aussi bien qu'entre les écoles afin de motiver les étudiants à l'école et de susciter ou ranimer leur intérêt pour l'école ;
7. approfondir les recherches sur les meilleures pratiques concernant l'utilisation des TIC à des fins pédagogiques pour la prévention de l'abandon scolaire précoce afin d'établir des liens entre la recherche pédagogique, l'éducation aux TIC et la vie et l'expérience quotidiennes dans les écoles ;
8. prôner l'inclusion de l'utilisation des TIC à des fins pédagogiques dans la formation initiale des enseignants et dans le développement professionnel continu du personnel enseignant aussi bien que de la direction d'écoles ;
9. rendre plus vive la perception du fait que les enseignants jouent un rôle essentiel au moment du passage à l'apprentissage mixte, par exemple en déterminant l'approche pédagogique qui doit être adoptée et en précisant leur responsabilité dans la mise en œuvre de cette approche pédagogique ;
10. apporter leur appui à l'implication du personnel enseignant dans la production de l'enseignement basé sur les TIC, sous l'angle du contenu comme sous l'angle du

matériel, et son utilisation dans l'éducation, par exemple en mettant les ressources appropriées à la disposition du personnel ; veiller à ce que le logiciel éducatif soit disponible dans la langue utilisée dans l'éducation et soit adapté aux besoins spécifiques des apprenants ;

11. encourager l'adoption de procédures et de systèmes de gestion des étudiants pour la détection rapide des risques d'abandon scolaire précoce, et la définition de méthodes visant à promouvoir l'engagement des parents et des collectivités locales dans les activités des écoles et le soutien à celles-ci.

### Lignes directrices pratiques pour les écoles et le niveau local

Il ressort des observations rassemblées dans les études de cas que certaines initiatives ont un impact décisif dans les établissements d'éducation, lorsqu'elles sont correctement appliquées. L'élément le plus important est le suivant: lorsqu'ils souhaitent introduire des changements en classe, les enseignants doivent absolument s'approprier l'objectif recherché, et il faut que l'école prenne en considération le point de vue du personnel enseignant au moment où elle élabore sa propre politique en matière de TIC et de lutte contre l'abandon scolaire précoce ; ainsi, le personnel enseignant apportera plus volontiers son appui à cette politique et se montrera inspiré.

Pour cette raison, les recommandations s'adressent aux syndicats d'enseignants, aux directions des écoles et aux autres protagonistes à l'œuvre dans les écoles, qui sont invités à agir comme suit :

1. discuter entre eux et avec la direction d'école et les étudiants de la manière dont l'utilisation des TIC dans l'éducation peut redessiner la manière d'enseigner, motiver les étudiants et améliorer la qualité de l'éducation, pour le plus grand profit du personnel tout autant que des élèves ;
2. susciter le partage des ressources et des expériences au plan éducatif entre les autorités et les écoles et aussi entre les écoles et les enseignants ;
3. apporter un appui aux enseignants afin qu'ils puissent bénéficier d'un plan de développement des compétences ouvert à l'utilisation des TIC et leur permettant de tirer les enseignements qui s'imposent de leurs essais et erreurs, et garantir le financement de ce plan ;
4. aider les enseignants à améliorer les approches d'enseignement comprenant l'utilisation des TIC, les associer à la sélection des matériels didactiques (logiciel et matériel) et veiller à ce que les enseignants conservent la responsabilité du choix des méthodes et la mise en application de la vision de l'école en matière de TIC ; dans ce contexte, apporter un appui au développement de matériel d'enseignement TIC avec les enseignants et les étudiants en risque d'abandon scolaire précoce ;
5. stimuler la coopération des enseignants et des autres protagonistes quant à l'emploi des technologies appropriées en classe, dans le but de réduire l'abandon scolaire précoce, tout en s'assurant que les projets sont animés par un souci éducatif et ne sont pas déterminés par la disponibilité de nouveaux logiciels ou de nouvelles technologies ;
6. encourager les écoles à élaborer une politique explicite d'utilisation des TIC à des fins pédagogiques et de lutte contre l'abandon scolaire précoce, en coopération avec le personnel, les étudiants et les parents, par exemple en utilisant le système TIC de

l'école pour enregistrer l'absence des élèves et détecter précocement ceux qui sont exposés au risque d'abandon scolaire précoce ;

7. favoriser l'égalité d'accès et d'inclusion dans l'éducation au plan local en mettant à disposition l'infrastructure appropriée offrant à tous les mêmes chances d'accéder aux outils d'enseignement et d'apprentissage et au matériel correspondant ; et veiller également à ce que des structures d'orientation appropriées soient disponibles pour venir en aide aux étudiants en risque d'abandon scolaire précoce ;
8. dans le but de mettre en place une communauté de soutien à l'apprentissage fondé sur les TIC, utiliser les systèmes de gestion de l'apprentissage dont disposent les écoles pour informer les élèves sur leur travail à domicile, et envisager le téléchargement des notes des enseignants ou de leçons virtuelles ;
9. promouvoir l'utilisation positive des TIC et l'image de l'internet dans l'éducation, et enseigner l'utilisation responsable des TIC à l'école dans le respect général ;
10. étudier avec grand soin les possibilités qui s'offrent en matière d'utilisation positive de médias sociaux dans l'éducation, par exemple envisager la possibilité de créer des groupes de médias sociaux intéressant spécifiquement certaines classes et certaines activités, ce qui pourrait aider à mettre en place une communauté, même virtuelle, et réduire de la sorte le risque d'abandon scolaire précoce ;
11. améliorer les alliances avec des établissements de formation d'enseignants apportant leur appui à cette approche et encourager la création de telles alliances; spécifiquement, il faudrait que les chercheurs soient invités à jouer un rôle de conseil et qu'ils contribuent à certaines initiatives prises par les écoles ; dans ce contexte, il pourrait être utile d'étudier les technologies que les élèves utilisent concrètement en classe en vue de soutenir les enseignants dans la préparation de leurs cours ;
12. encourager les établissements de formation d'enseignants à intégrer dans leurs programmes de cours des approches de lutte contre l'abandon scolaire précoce.

## 6 Listes des abréviations

AITUCEW	Syndicat indépendant des travailleurs de l'éducation de la république d'Azerbaïdjan
AOb	Algemene Onderwijsbond (Syndicat de l'éducation des Pays-Bas)
CEDEFOP	Centre européen pour le développement de la formation professionnelle
FEEE	Fédération européenne des employeurs de l'éducation
IE	Internationale de l'éducation
ESEUR	Syndicat des travailleurs du secteur de l'éducation et de la science de Russie
ASP	Abandon scolaire précoce
Eurostat	Office statistique des Communautés européennes
FNE	Federação Nacional da Educação (Fédération portugaise de l'éducation)
GL	Gymnasieskolernes Lærereforening (Syndicat national danois des enseignants de l'enseignement secondaire supérieur)
TIC	Technologies de l'information et de la communication
OBESSU	Organising Bureau of European Students' Unions (Bureau d'organisation européen des syndicats d'élèves)
REO	Ressources éducatives ouvertes
OLME	Fédération des enseignants du secteur de l'enseignement secondaire de Grèce
Groupe de travail MOC	Groupe de travail méthode ouverte de coordination
OZPŠaV	Syndicat slovaque des travailleurs du secteur de l'éducation et de la science
PIAAC	Programme for the International Assessment of Adult Competencies (Programme pour l'évaluation internationale des compétences des adultes)
Etude STEPS	Study on the Impact of Technology in Primary Schools (Etude de l'incidence des technologies dans les écoles primaires)
EFP	Enseignement et formation professionnelle

## 7 Publications et rapports

Publication	Langues										
Etude de cas au Danemark	<a href="#">EN</a>										
Bref résumé	<a href="#">EN</a>	<a href="#">FR</a>	<a href="#">DA</a>	<a href="#">NL</a>	<a href="#">PT</a>						<a href="#">RUS</a>
Etude de cas aux Pays-Bas	<a href="#">EN</a>										
Bref résumé	<a href="#">EN</a>	<a href="#">FR</a>	<a href="#">DA</a>	<a href="#">NL</a>	<a href="#">PT</a>						<a href="#">RUS</a>
Etude de cas au Portugal	<a href="#">EN</a>										
Bref résumé	<a href="#">EN</a>	<a href="#">FR</a>	<a href="#">DA</a>	<a href="#">NL</a>	<a href="#">PT</a>						<a href="#">RUS</a>
Etude de cas en Azerbaïdjan	<a href="#">EN</a>										<a href="#">RUS</a>
Rapport de recherche	<a href="#">EN</a>										
Rapport d'évaluation	EN										
Première évaluation interne	EN										
Deuxième évaluation interne	EN										
Troisième évaluation interne	EN										
Rapport de l'atelier	<a href="#">EN</a>	<a href="#">FR</a>									
Rapport de la conférence	<a href="#">EN</a>	<a href="#">FR</a>									
Rapport sur le projet	<a href="#">EN</a>	<a href="#">FR</a>	<a href="#">DA</a>	<a href="#">NL</a>	<a href="#">PT</a>	<a href="#">ES</a>	<a href="#">SK</a>	<a href="#">DE</a>	<a href="#">EL</a>	<a href="#">RUS</a>	

Site web du projet: [www.elfe-eu.net](http://www.elfe-eu.net)

## 8 Partenaires associés

**European Federation of Education Employers -  
Fédération européenne des employeurs de  
l'éducation**

Square de Meeus 1  
1000 Brussels  
Belgium

Mail: [secretariat@educationemployers.eu](mailto:secretariat@educationemployers.eu)  
Web: <http://www.educationemployers.eu>



**Organising Bureau of European School Student Unions (Bureau d'organisation européen des  
syndicats d'élèves)**

Rue de la Sablonnière 20  
1000, Brussels  
Belgium

Mail: [obessu@obessu.org](mailto:obessu@obessu.org)  
Web: <http://www.obessu.org>











**ETUCE** - European Trade Union Committee for Education  
**CSEE** - Comité syndical européen de l'éducation

5 bd du Roi Albert II, 1210 Brussels, Belgium  
Tel. +32-2 224 06 91 - [www.csee-etu.org](http://www.csee-etu.org)

**ETUCE** - European Trade Union Committee for Education  
**CSEE** - Comité syndical européen de l'éducation

