

02/2013

EUROPEAN TRADE UNION COMMITTEE FOR EDUCATION
COMITE SYNDICAL EUROPEEN DE L'EDUCATION

**Rapport de la seconde activité d'apprentissage
entre pairs du projet du CSEE:**

*“Les syndicats d'enseignants solidaires pour des lieux de
travail sains et sûrs dans un contexte de crise économique”*

Lisbon, 3 juin 2013



*Ce projet bénéficie du soutien de la Commission
européenne, DG Emploi, affaires sociales et inclusion*



Also available in English under the title:

*« Report on the Second Regional Peer Learning Activity of the ETUCE Project
“Teacher trade unions in solidarity for healthy and safe workplaces in the economic crisis” »*

La reproduction partielle ou totale de cette publication est permise sans autorisation. Cependant, le nom du CSEE doit être mentionné et une copie de l'ouvrage ou du document doit être envoyée au secrétariat du CSEE.

Publié par le Comité syndical européen de l'éducation - Bruxelles 2013



"Ce projet a été financé avec le soutien de la Commission européenne.

Cette publication (communication) n'engage que son auteur et la Commission n'est pas responsable de l'usage qui pourrait être fait des informations qui y sont contenues."

Contents

1. Introduction	4
2. Description du projet	4
3. Aperçu du projet	5
4. Groupe consultatif	6
5. Enquête en ligne	6
6. Présentations	7
7. Groupes de travail et débats	10
8. Résumé	10
9. Abréviations	11



1. Introduction

La seconde activité d'apprentissage entre pairs (AAP) du projet du CSEE " Les syndicats d'enseignants solidaires pour des lieux de travail sains et sûrs dans un contexte de crise économique" s'est tenu à Lisbonne le 3 juin 2013. Cet évènement a réuni des représentants de syndicats d'enseignants des pays d'Europe du Sud-Ouest.



Pour les représentants des organisations membres du CSEE l'objectif des deux activités d'apprentissage entre pairs est d'examiner les différentes approches nationales concernant la prévention des risques psychosociaux et la conciliation entre la carrière professionnelle et la vie de famille en période de crise économique, de discuter et de développer des recommandation politiques concrètes.

Les recommandations seront à nouveau débattues lors de la conférence de clôture les 10 et 11 octobre 2013.

2. Description du projet

En novembre 2012, la conférence du CSEE – Région européenne de l'IE, a clairement identifié le besoin de poursuivre le travail sur l'impact de la crise sur les conditions de travail des enseignants. C'est pourquoi le secrétariat a lancé l'initiative décrite dans ce rapport.



Ce projet d'un an financé par l'UE a pour objectif principal de renforcer la solidarité parmi les syndicats d'enseignants en Europe en faveur du maintien et de la promotion de conditions de travail saines et sécurisées, notamment en ce qui concerne la prévention des risques psychosociaux et la conciliation du travail et de la vie familiale en période de tension accrue due à la crise économique. L'objectif est d'accroître le bien-être et la sécurité des enseignants et des travailleurs de l'éducation, considérés comme conditions préalables à une éducation de qualité. Avant toute autre chose, le projet vise d'une part à déterminer si la crise et les changements qu'elle implique sur les conditions de travail du personnel de l'éducation ont un impact sur ces travailleurs et, d'autre part, de développer un ensemble de recommandations concrètes et pratiques pour les syndicats d'enseignants en Europe et leurs affiliés, membres des personnels de l'éducation, sur la façon de promouvoir des conditions de travail saines et sécurisées en temps de crise.

Les activités principales menées dans le cadre du projet étaient les suivantes:

1. Enquête en ligne
2. Interviews des syndicats d'enseignants
3. Deux activités régionales d'apprentissage entre pairs pour les représentants des syndicats d'enseignants
4. Conférence finale pour discuter des recommandations pratiques sur la manière de promouvoir des conditions de travail saines et sûres en période de tension accrue au travail due à la crise économique.

3. Aperçu du projet

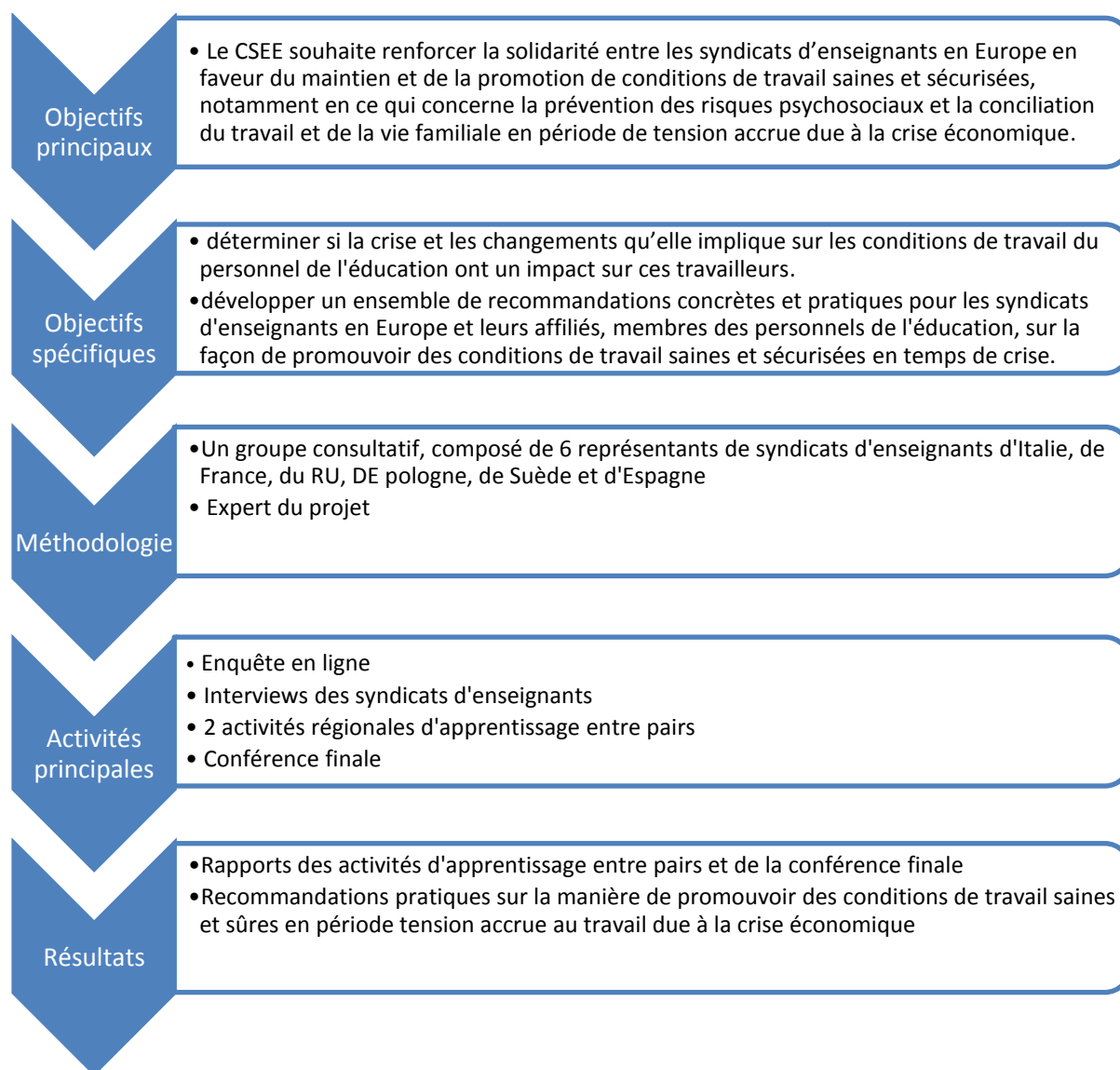


Figure 1: Aperçu du projet

4. Groupe consultatif

Le projet est mené par un groupe consultatif composé de représentants de six syndicats d'enseignants de six pays différents (Rossella Benedetti, UIL Scuola – Italie, Hélène Hémet, UNSA – France, Darren Northcott, NASUWT – RU, Monika Konczyk, Solidarnosc – Pologne, Anders Eklund, Lärarförbundet – Suède, Patricio Perez, FECCOO – Espagne) ce qui permet une représentation géographique équilibrée des syndicats d'enseignants à travers l'Europe. Le groupe consultatif se réunit à intervalles réguliers afin d'apporter son expérience et de conduire la mise en œuvre du projet.



M. Konczyk



P. Perez



H. Hémet



A. Eklund



R. Benedetti



D. Northcott

5. Enquête en ligne

Le CSEE a lancé une enquête en ligne afin de déterminer si le bien-être des enseignants est affecté davantage ou de manière différente en période de crise économique, en particulier en ce qui concerne le risque psychosocial de la crise sur la santé des enseignants, et la conciliation du travail et de la vie familiale en période de tension accrue. Le secrétariat du CSEE a invité toutes ses organisations membres à participer à l'enquête accessible du 4 mars au 30 avril 2013. L'enquête a été développée en coopération avec l'expert du projet Salvador Moncada de l'institut ISTAS, l'Institut syndical du travail, de l'environnement et de la santé, Espagne. 40 % des organisations membres du CSEE¹ ont répondu à l'enquête en ligne.



S. Moncada

Les interviews ont été menées par l'expert du projet Salvador Moncada d'ISTAS, Espagne. Ces interviews de 23 organisations membres² des 8 pays cibles³ ont porté une attention particulière aux stratégies des syndicats et aux actions des syndicats d'enseignants mises en place pour faire face aux mesures d'austérité, ainsi qu'aux expériences que les syndicats d'enseignants ont pu avoir par rapport à leurs actions. Les interviews et l'enquête montrent une intensification de la mobilisation syndicale.

¹ Organisations membres ayant répondu à l'enquête en ligne GOD-Lehrer; HESUEBH; SEB; DLF; EEP; FERC CGT; SNES/FSU; Sgen-CFDT; SNUipp; UNSA; OLME; FDSZ; KPSZT; SEHUN (PSZ); KI; ASTI; INTO; NKOS; VBE; SER; CGSP ENSEIGNEMENT; CSC-Enseignement; KSN; SKOIW; ZNP; FECCOO; FETE-UGT, STES-I; Fuurt; CISL SCUOLA; FLC; UIL Scuola; CGIL; OZPSAV, ESTUS; DAU-SEN; KTOEOS; KTOS; Lärarförbundet; MUT; UEN; NASUWT ; UTU-UK; NUT; SSTA; ATL; FENPROF; FNE; SINDEP; UCU; AOB; LIZDA; FLESTU

² Organisations interviewées:

ATL; EIS; FLC-CGIL; FECCOO; FENPROF; FERC-CGT; FETE-UGT; FNE; KSN; Lärarförbundet; NASUWT; NSZZ Solidarność; NUT; OLME; SINDEP; SGEN-CFDT; SNES-FSU; SNUipp-FSU;; STES-i; UCU; UIL-Scuola Solidarność; UNSA-Education

³ Pays cibles: Pologne, Espagne, RU, Suède, Portugal, Italie, Grèce et France.

Les interviews ont également indiqué que les actions des syndicats n'ont pas permis d'inverser la tendance en matière de coupes budgétaires, mais que les actions des syndicats ont réussi à limiter l'impact de certaines mesures comme la réduction des effectifs ou l'augmentation des heures de cours. Dans l'ensemble, les personnes interrogées sont d'accord pour dire que les défis auxquels font face les syndicats aujourd'hui, sont les politiques ultra-libérales et qu'il est extrêmement difficile de les modifier.

Vous pouvez consulter le rapport de la première activité d'apprentissage entre pairs du projet du CSEE pour plus d'information sur l'enquête et les interviews.

6. Présentations

Le CSEE a invité deux intervenants à cette AAP. La première présentation était celle de **Mr. Angelo d'Errico**, un épidémiologiste du Travail à l'Université de Turin, sur l'impact des risques psychosociaux sur la santé des travailleurs du secteur de l'éducation : L'Europe a-t-elle besoin d'une approche différente en temps de crise ?



A. d'Errico

Mr. d'Errico s'est concentré sur les causes et les conséquences du stress lié au travail. La Figure 2 montre que les caractéristiques individuelles comme le sexe, l'âge, la combattivité et l'éducation ont toutes des conséquences connexes, allant des risques de stress lié au travail, aux réactions de stress jusqu'aux conséquences à long terme.

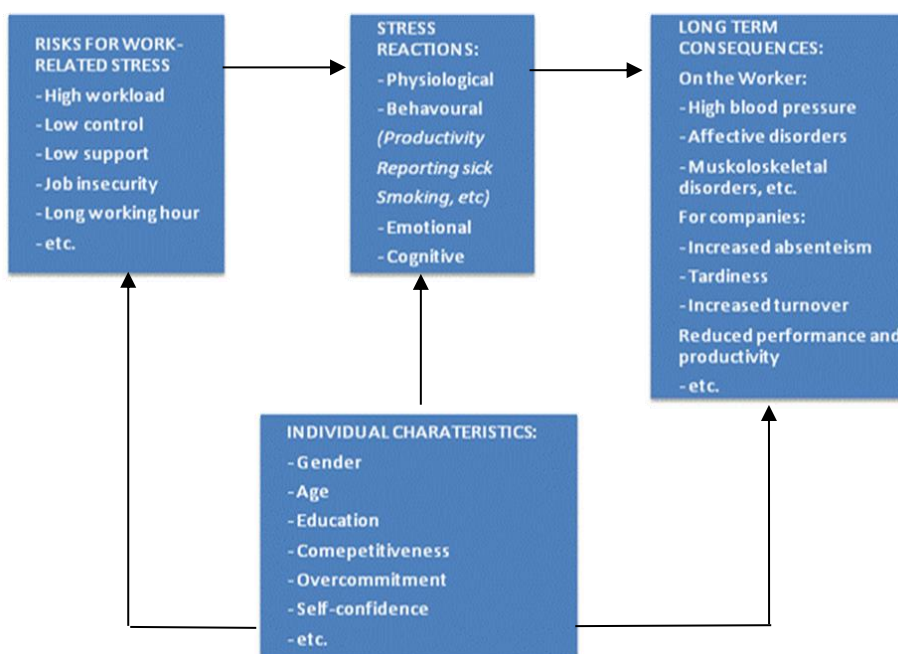


Figure 2: Causes et conséquences

D'après Mr. d'Errico, les conditions de travail potentiellement stressantes peuvent être liées au temps ou au contenu de l'activité professionnelle. Des longues heures de travail, les

heures supplémentaires obligatoires, un rythme de travail élevé ainsi qu'un délai insuffisant pour respecter les délais, sont souvent les causes d'un potentiel stress. Les conditions de travail liées à l'activité professionnelle peuvent être analysées sous l'angle d'une mauvaise autonomie, de l'influence sur le travail, du contrôle, de la faible utilisation des capacités, du manque de perspectives d'acquérir de nouvelles connaissances, d'un important effort mental, de l'incertitude ou l'ambiguïté quant aux tâches ou aux exigences de travail, etc

L'équilibre entre effort et récompense est important pour conditions de travail saines. Le graphique représentant la relation effort/récompense (Figure 3) suggère comme facteur de stress le déséquilibre entre de lourdes exigences professionnelles et de menues récompenses, ces dernières étant divisées en 3 systèmes de rémunération distincts: l'argent,



Figure 3: la relation effort/récompense

la reconnaissance et l'évolution de carrière dont la sécurité de l'emploi. Le déséquilibre entre effort et récompense restera inchangé s'il n'y a pas d'autre choix alternatif ou si l'emploi est accepté pour des raisons stratégiques. Un manque de réciprocité, en termes de charge de travail importante et de faible reconnaissance, produirait donc des effets négatifs sur la santé.

Le "surengagement" fait référence à un trait de caractère personnel exprimé par un investissement professionnel excessif et un besoin de reconnaissance. Cette

prédisposition favoriserait ce déséquilibre effort-récompense.

La recherche a démontré que le travail est associé à de nombreux effets physiques et psychologiques négatifs au niveau individuel, parmi lesquels des maladies cardiovasculaires, des problèmes de santé mentale, des maladies musculo-squelettiques ainsi que des désordres immunitaires. De plus, il a souligné que les enseignants sont en moyenne plus exposés que d'autres travailleurs aux facteurs psychosociaux et particulièrement en ce qui concerne l'investissement émotionnel, la nécessité de cacher ses émotions et les conflits entre vie professionnelle et vie privée.

Mr. d'Errico a clôturé sa présentation en faisant remarquer que la mauvaise santé mentale, le surmenage et les maladies cardiovasculaires étaient les conséquences les plus préoccupantes chez les enseignants; conséquences qui doivent être prévenues en agissant sur l'exposition aux facteurs psychosociaux mentionnés plus haut, ainsi qu'en donnant plus de moyens aux enseignants en termes de soutien psychologique et organisationnel.

Le second intervenant était **Mme. Hanne Würtzen** du Centre national de recherche sur l'environnement de travail, Danemark. Elle s'est focalisée sur "la gestion des risques psychosociaux dans le Secteur de l'éducation et le rôle des partenaires sociaux dans la mise en pratique des politiques en



H. Würtzen

matière de santé et sécurité au travail ”.

Mme Hanne Wurtzen a débuté par la présentation du 'Danish Balance Project' du Centre national de recherche sur l'environnement de travail (NRCWE). Le but de ce projet est d'identifier et d'obtenir de nouveaux moyens d'assurer ou améliorer la capacité de travail des personnes souffrant d'un bien-être psychologique amoindri. Le projet vise à développer une intervention à plusieurs volets visant à préserver ou renforcer la capacité de travail des travailleurs souffrant de problèmes de santé mentale. Le 'Balance Project' se concentre sur trois points 1) réduire le risque de problèmes de santé mentale graves en identifiant les travailleurs exposés dès le début 2) maintenir ou améliorer la capacité de travail des travailleurs ayant une santé mentale réduite 3) augmenter les chances de continuer à travailler pour les personnes ayant une santé mentale réduite.

Selon Mme Würtzen, l'étude de la littérature scientifique internationale, y compris le COPSOQ montre que les interventions axées sur la rétention des travailleurs ayant des problèmes de santé mentale est plus efficace si l'intervention ne vise pas uniquement le travailleur exposé, mais ses collègues également. Par ailleurs, l'intervenant a souligné que la recherche internationale montre qu'une modification systématique du travail a un énorme effet sur l'aptitude au travail. L'intervention du 'Balance Project' combine en fait cinq types d'intervention sur des groupes cibles qui se chevauchent en partie au sein des écoles participantes. La raison à cela réside dans la combinaison des méthodes d'intervention qui permettent de réduire efficacement les symptômes et prévenir les congés maladie de longue durée et les démissions anticipées. Les interventions seront effectuées pendant une année sur chaque lieu de travail et les données seront collectées pendant une année supplémentaire.

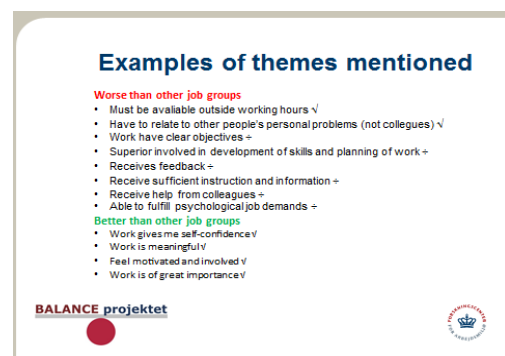


Figure 4: Exemples de thèmes

En donnant l'exemple des enseignants au Danemark, elle a souligné le fait que l'environnement psychosocial de travail des enseignants est pire que dans d'autres secteurs du fait que les enseignants doivent souvent être disponibles en dehors des heures de travail, que leur profession est exigeante émotionnellement, qu'ils sont témoins de harcèlement et dans certains cas sont eux-mêmes les victimes de violence liée au travail et sont menacés sur leur lieu de travail. Des objectifs professionnels mal délimités, un manque de retour ou d'instructions de la direction ainsi qu'un manque d'information rendant la profession enseignante difficile et stressante sont autant d'autres facteurs mentionnés par l'intervenante.

Quant aux aspects les plus positifs, les enseignants danois estiment que leur travail leur donne une plus grande confiance en eux, un sentiment de faire un travail valorisant et ils se sentent impliqués et estimés. Cela explique pourquoi le secteur bénéficie d'un environnement de travail plus sain en comparaison des autres secteurs d'activité au Danemark.

7. Groupes de travail et débats

Répartis en deux groupes de travail, les participants ont eu l'opportunité de discuter des résultats de l'enquête, des interviews et de partager leurs expériences de bonnes pratiques en matière de lieux de travail sains et sûrs en période de crise. L'objectif principal était d'élaborer des recommandations politiques concrètes et de présenter ces recommandations lors de la session plénière. Les conclusions des deux groupes de travail (fig. 7) ne doivent pas être considérées comme la version finale des recommandations mais comme des 'ébauches de recommandations'. L'importance de l'unité entre syndicats afin d'influencer les acteurs politiques clés du nouveau cadre politique sur la santé et la sécurité a été soulignée ainsi que celle de continuer à mener des actions syndicales qu'elles soient conjointes ou individuelles. De plus, il a été mis en évidence qu'il était nécessaire à la fois de donner une définition claire des normes de travail des enseignants et de formuler les défis communs. En outre, l'accent a été mis sur le fait d'être attentif à ne pas permettre aux employeurs de profiter de la crise comme excuse pour poursuivre les coupes budgétaires dans l'éducation.

Niveau européen	Niveau national	Globalement
<ul style="list-style-type: none"> • Call for solidarity • Common vision • Standards for teachers should be defined • Create a platform to share ideas on how to deal with challenges • See Europe as one 	<ul style="list-style-type: none"> • Media campaigns – including concrete data from reliable sources • Show a positive image of education staff's work life • Provide legal advice to staff (strict minimum tasks) <ul style="list-style-type: none"> • Work representatives 	<ul style="list-style-type: none"> • Unions need to contribute and be visible • Common activities • Defend education as a public good • Good practise

Figure 5: Recommandations politiques provisoires

8. Résumé

La seconde activité d'apprentissage entre pairs du projet du CSEE: "Les syndicats d'enseignants solidaires pour des lieux de travail sains et sûrs dans un contexte de crise économique" a réussi à permettre aux représentants syndicaux de passer en revue les résultats de l'enquête en ligne et des interviews des syndicats d'enseignants et d'en débattre à la lumière des deux présentations des intervenants (Mr. Angelo d'Errico, Epidémiologiste du Travail, Université de Turin, *sur l'impact des risques psychosociaux sur la santé des travailleurs du secteur de l'éducation : L'Europe a-t-elle besoin d'une approche différente en temps de crise ?*/ Ms. Hanne Würtzen du Centre national de recherche sur l'environnement de travail, Danemark *sur l'impact syndical sur la santé, la sécurité et le bien-être au travail au 21ème siècle*). Les représentants ont jeté les bases des recommandations politiques sur la manière de promouvoir des conditions de travail saines et sûres, en particulier en ce qui concerne la prévention des risques psychosociaux et la conciliation du travail et de la vie familiale en période de tension accrue due à la crise économique. Les recommandations politiques seront discutées lors de la conférence de clôture du projet à Madrid le 10 octobre 2013.



9. Abréviations

CSEE – Comité syndical européen de l'éducation

UE – Union européenne

FECCOO – Federación Enseñanza CCOO

FFAS - Centre de recherche de Fribourg pour la médecine sociale et du travail

ISTAS - Instituto Sindical de Trabajo, Ambiente y Salud (Institut syndical du travail, de l'environnement et de la santé)

LOMCE – Loi espagnole sur l'enseignement

NASUWT - National Association of Schoolmasters Union of Women Teachers

SST – Santé et sécurité au travail

AAP – Activité d'apprentissage entre pairs

UIL-Scuola - Unione Italiana del Lavoro Scuola

RU – Royaume-Uni

UNSA - Union Nationale des Syndicats Autonomes

Pour une liste complète des organisations membres du CSEE, veuillez suivre le lien suivant:
http://etuce.homestead.com/CSEE_Membres.html



**European Trade Union Committee for Education
Comité syndical européen de l'éducation**

Bd du Roi Albert II, 5 – 9th Floor
B-1210 Bruxelles, Belgique

T + 32 2 224 06 91/2
F + 32 2 224 06 94

secretariat@csee-etuice.org
www.csee-etuice.org